



Svenska Stövarklubben

Stiftad 1912

Raskompendium för

Gotlandsstövare



Svenska Stövarklubben i samarbete med Gotlandsstövareföreningen, jan. 2003

Färgvariationer hos gotlandsstövare

Färg gul
Assar / Kadaffi, 4 år
S49008/91



Färg gulbrun
Stella, 5 år
S11532/97



Färg brun
Vicke, 4 år
S46849/97



Raskompendium för gotlandstövare

version januari 2003

Innehåll:

Gotlandsstövaren - ett kulturarv att förvalta	sid 4
Äldre rasstandard och rasbeskrivning för gotlandsstövare	sid 5
Rasbeskrivning av gotlandsstövare	sid 7
Standard för gotlandsstövare	sid 10
Avelsplan för gotlandsstövare	sid 22

Bildmaterial

Färgvariation hos gotlandsstövare	sid 2 & 23
Gotlandsstövare förr i tiden	sid 12
Viktiga hundar i stamtavlan bakom dagens gotlandsstövare	sid 15
Rastypiska gotlandsstövare	sid 18
Variation i storlek hos gotlandsstövare	sid 21
Variation i teckning hos gotlandsstövare	sid 21

Fotografer:

Inga säkra uppgifter vad rör äldre bilder. Assar/Kadaffi - Torsten Jönsson, Klinga + Silva - Ebbe Nordstrand, Harry - Gunnel Håkansson, Kulleröds Lina - Jenny Forsberg, Chang - Martin Österdahl, framsida och Dana/Anna - Agneta Herlitz, övriga - Anders Lekander. Angivandet av hundens ålder vid bilderna avser den ålder hunden hade när bilden togs.

Gotlandsstövareföreningens styrelse står bakom historieberivningen, rasbeskrivningen, avelsplanen samt bildmaterialet i detta raskompendium. Vi har efter bästa förmåga på olika sätt försökt beskriva bakgrunden till dagens gotlandsstövare, dess egenskaper och dess exteriör. Kompendiet är primärt avsett att utgöra ett stöd vid exteriörbedömning av gotlandsstövare, men är även en kunskapskälla för andra som är intresserade av rasen.

Kontaktperson vid beställning av fler exemplar, eller om det finns frågor runt detta kompendium:

Anders Lekander, Gotlandsstövareföreningen

PI 4854

621 41 VISBY, tel 0498 - 21 88 91, e-post: anders.lekander@previa.se

Upphovsrätt: Gotlandsstövareföreningen

Gotlandsstövaren - ett kulturarv att förvalta

Gotland har i minst tvåhundra år haft en egen jakthundras, en mindre stövare med rödgul färg och vänligt lynne. Dess äldsta historia är inte klarlagd. Några gotländska bildstenar från 1000-talet avbildar jakthundar vars form överensstämmer med stövare. I äldre jaktlitteratur (1800-tal) omnämns gotlandsstövare som briljanta jakthundar för hare och räv. Men rasen omnämns även som apportör vid andjakt i de gotländska träsken och som träskällare vid fågeljakt.

Sveriges kanske äldsta hundfoto (se sid. 14) föreställer troligen en gotlandsstövare vid Bläse kalkbruk på norra Gotland i början på 1850-talet. Hundens storlek går inte att avgöra närmare. Elvira Larsson född 1900 i Hablingbo socken minns gotlandsstövare från sin barndom och nämner att det var smäckra hundar med ben som kunde vara "smala som benen på en katt". Tors-ten Jönsson, som fött upp gotlandsstövare på 1950-talet nämner att de var stora som smålandsstövare, men hade smäckrare kropp och bredare bröst. Färgen var gul, aldrig röd, vikten upp till ca 17 kg. Karin Malmros från Martebo socken minns från sin ungdom på 1940-talet att gotlandsstövare inte var större än smålandsstövare, snarare mindre. Rävjägare Erik Engqvist från Rone socken berättar i "Strövtåg i naturen" (Red. Gunnar E. Sandgren 1986) i artikeln "Rävjakt på Gotland: " *Då jag växte upp fanns ännu rätt många så kallade gotlandsstövare, även om deras enhetlighet börjat avta. Det var små smäckra hundar med blekgul eller rödgul färgteckning. De var lättare än smålandsstövaren, som de liknade i fråga om storlek, och de drev vanligtvis med ljust skall. I första hand tjänade de som harhundar, men kunde också driva räv när tillfälle gavs. Det fanns ju inte så många rävar på den tiden.*" John Söderlund i Sanda socken på Gotland födde upp många gotlandsstövare fram tills i början på 1970-talet. Han ansåg att deras temperament vara mjukare och vänligare än hos någon annan svensk stövarras, varför han föredrog denna ras framför andra.

Gotlandsstövarens äldsta historia är dunkel men den kan förmodas ha delvis annat ursprung än övriga svenska stövarraser. Enligt en teori härstammar den från äldre tiders tyska stövare, av vilka en del hade gulbrun färg. Att gotlandsstövarens bakgrund är mer komplicerad antyder rasty-

pens smäckra kroppsbyggnad och de halvstyva trekantiga öronen som skiljer sig avsevärt från de mycket längre, rundade och mjuka öron som kontinentens stövare normalt har. Gotlands månghundraåriga kontakter med Baltikum kan ha påverkat rasen. Den ofta smäckra byggnaden, passgången, det branta korset och den ofta uppdragna buklinjen antyder att det möjligen kan finnas spår av östliga rastyper med inslag av vinthund.

Enligt litteraturuppgifter intresserade sig prästen Olof Laurin i Dalhems socken på Gotland för rasen i mitten av 1800-talet. Han uppges ha samlat in bondhundar och korsat dem med importerade stövare och uppges ha fått fram en enhetlig typ. Om detta påverkade den gotländska rasen i stort är inte dokumenterat. Den gamla gotländska rasen har enligt vissa uppgifter varit mer enhetlig för mer än hundra år sedan. Därefter uppstod större variation, sannolikt på grund av viss inkorsning till följd av att andra stövarraser blev vanliga på Gotland.

Gotlandsstövaren fick en första standard hos Svenska Kennelklubben (SKK) utarbetad 1920 och från 1921 hade rasen rätt att delta vid Svenska Kennelklubbens utställningar och jaktprov. Fr.o.m. 1929 beslöt SKK att denna standard för gotlandsstövare inte längre skulle gälla och SKK sammanförde rasen med smålandsstövaren. Sammanslagningen blev kortvarig, redan 1934 beslöts att gotlandsstövare endast kunde registreras som gula hamiltonstövare. Någon formell avel med raserna SKK-registrerade gotlandsstövare kunde därmed inte fortsätta.

Under 1800-talet och tidigare fanns i Sverige vid sidan av gotlandsstövaren flera andra stövarraser med gulbrun och rödbrun färg. Mycket tyder på att gula, bruna och röda stövare av olika raser sprungit från olika raser av Svenska Kennelklubben som gotlandsstövare under 1920-talet, även om de inte hade närmare anknytning till den gotländska rasen. I Svenska Kennelklubbens skrifter nämns två framstående jakthundar som på 1920-talet mönstrades som gotlandsstövare: *Champion Donn* och *Champion Gulli*. Deras grova kroppsbyggnad och storlek tyder på att de inte hade närmare släktskap med den lilla, smäckra gotlandsstövarens ras. Donn och Gulli finns däremot i stamträdet för en släktgrupp gula hamilton-

stövare uppfödda i Bodafors i Småland. En av dessa, *Pan* S53985/84 parades 1989 med en gotlandsstövare och valpkullen registrerades som gotlandsstövare.

Då huvuddelen av gotlandsstövarestammen på Gotland sannolikt aldrig registrerades på 1920-30-talen berördes rasen i sin helhet inte av den tidens standardbeslut inom Svenska Kennelklubben. Allvarigare var att det under den tiden inte bildades någon rasklubb som tog hand om rasen. Rasen fortlevde allt sällsyntare på Gotland som lantras och omhuldades av ett fåtal uppfödare.

1952 försökte major Elof Lindeborg att få Svenska Kennelklubben att godkänna gotlandsstövaren som ras, genom att visa upp ett 20-tal gotlandsstövare vid en utställning i Visby. Ansökan avslogs då Svenska Kennelklubben ansåg att hundarna inte var tillräckligt enhetliga vad gäller storlek och typ (*protokoll SKK CS au 1952-07-01, § 84*).

1988 bildades **Föreningen för Gotlandsstövarens bevarande**. Namnet ändrades vid årsmötet 1996 till **Gotlandsstövareföreningen**. Föreningens mål är att befästa och bevara gotlandsstövaren som en egen livskraftig ras och att befrämja ändamålsenlig avel och god vård av mentalt sunna, jaktligt och exteriört fullgoda, gotlandsstövare.

Den stam gotlandsstövare som mönstrades 1990 och senare är präglad av 1989 års inkorsning av hamiltonstövaren Pan. Även tidigare inkorsningar av en hamiltonstövare och en schillerstövare under 1970-talet finns dokumenterade. 1994 gjordes på Svenska Stövarklubbens initiativ en parning med en norsk hygenstövare, *Rösch* N17226/84 i syfte att bredda avelsbasen.

Den spillra av rasen som fanns kvar på Gotland under 1960-70-talen kan inte härledas till någon av 1920-30-talens stamboksförda gotlandsstövare på Gotland utan härstammar sannolikt från den lantras som i århundraden funnits på ön med spår av en och annan inkorsad ras.

Gotlandsstövaren är en jakthund, och aveln har skett utifrån hundens jaktduglighet och mentalitet. Någon utställningsavel, inriktad mot idealutseende har inte varit aktuell. Gotlandsstövaren är därför påtagligt variabel till sitt utseende. En snäv rasram skulle motverka arbetet med att bevara rasen. Variationen i utseende är rastypiskt och bör uppmuntras, så länge som hundens jaktliga och funktionella egenskaper är fullgoda.

SKK fastställde rasstandard för gotlandsstövare 1990 som reviderades 1995. Standardtexten gynnar inte bevarandet av gotlandsstövarens ursprungliga rastyp och variation, vilket däremot är en utgångspunkt för rasbeskrivningen i detta kompendium.

Äldre rasstandard och rasbeskrivning

I Svenska Stövarklubbens *Från jaktprov med stövare 1931* finns 1921 års standard för gotlandsstövare publicerad. I Svenska Stövarklubbens *Meddelande X, 1923* finns ett förslag till rasbeskrivning för Gotlandsstövare publicerat. Hur dessa dokument tagits fram och hur pass rättvisande de är för den stam av gotlandsstövare som då fanns är svårt att avgöra. Det kan dock i detta sammanhang vara värdefullt med ett perspektiv bakåt i tiden, då andra skriftliga källor om gotlandsstövarens historia är så få. Standarden och rasbeskrivningen stämmer dock i många stycken väl med rasens nuvarande utseende.

	1921 års standard	Förslag till rasbeskrivning 1923
Allmänna utseendet	En mindre till medelstor, relativt lätt stövare med mera kvadratisk än rektangulär kropps-kontur. (Hunden får ej verka lång och låg.)	En mindre till medelstor, relativt torr och lätt, harmoniskt byggd hund, vars yttre totalintryck anger hårdighet och oömhet samt ett käckt humör, lättrorlighet och behändighet. Kropp och ben tillhoppa bildande en mera kvadratisk än rektangulär kontur (Hunden får ej verka lång och låg).

	1921 års standard	Förslag till rasbeskrivning 1923
Huvudet	Lätt och nätt, mer kort än långt, med bred och väl välvd huvudskål, föga markerad pannavsats samt jämförelsevis kort, mer spetsig än tvär nos. Läpparna föga utvecklade, väl åtdragna.	Nätt, mer kort än långt, såväl ovanifrån som från sidan sett i sin helhet avsmalnande mot nosspetsen, pannan sluttande (ej skarp pannvinkel). Nospartiet rakt, något kortare än huvudskålen; denna senare bred och välvd; läpparna föga utvecklade, väl åtdragna.
Öronen	Tämligen högt ansatta, ej stora, nedtill avspetsade (ej rundade), oftast något veckade.	Tämligen högt ansatta, ej stora (dock ej ansats till ståndöron!!!), nedtill avspetsade (ej rundade), oftast något veckade
Ögonen	Bruna, uttrycksfulla	Bruna, uttrycksfulla och livliga.
Näsan	Svart	Svart
Halsen	Mer kort än lång, på grund av den rika hårremmen verkande jämförelsevis tjock (dock utan framträdande halsskinn).	Tämligen kort, på grund av den rika hårremmen verkande relativt tjock, dock utan framträdande "halsskinn".
Bröstkorgen	Djup, väl välvd, med tämligen bred platt bringa (bröstbensspetsen ej starkt framskjutande)	Ganska djup, både lång och väl välvd, bildande en tämligen bred, platt bringa (bröstbenets spets ej vidare framträdande).
Bogarna och skuldrorna	Fasta och muskelfyllda, väl inbyggda i bålen.	Fasta, bra inbyggda i bålen.
Länden		Kort, muskulös och kraftig.
Ryggen		Kort och stark utan nämnvärd nedsänkning bakom skuldrorna; rygglinjen i sin helhet vågrät. (Hunden varken "överbyggd" eller "underbyggd").
Korset	Kort, något sluttande, muskelfyllt (ej knotigt)	Kort, något sluttande, muskelfyllt (ej knotigt).
Benen	Finbyggda och torra, ganska raka i armbågar och hasleder. Överarm och lår muskulösa.	Finbyggda och torra, bra ställda, relativt raka i armbågar och hasleder; överarm och lår muskulösa.
Fötterna	Relativt små, väl slutna, rikt hårbeklädda mellan tårna och kring trampdynan. Sporrar vanliga.	Relativt små, väl slutna samt rikt hårbeklädda mellan tårna och kring trampdynorna. Sporrar vanliga.
Svansen	Räckande fullt till hasspetsen, tämligen smal, sabelformigt böjd.	Räckande fullt till hasspetsen, utgående i rak fortsättning av korslinjen (ej i vinkel med korset), ganska smal, sabelformigt böjd.
Färgen	Rödgul, oftast med vita tecken, såsom vita fötter, mindre bläs (större dock stundom förekommande), vit fläck i bringan (sträckande sig ofta upp under halsen samt under bröstet), vit fläck ovanpå halsen (stundom hel vit halsring) samt vit svanspets.	Rödgul, oftast med vita tecken, såsom vita fötter, mindre bläs (större dock stundom förekommande), vit fläck i bringan (sträckande sig ofta upp under halsen och under bröstet), vit fläck ovanpå halsen (stundom finns helt vit halsring) samt vit svanspets.
Hårlaget		I sin helhet kraftigt och tätt men slätt, rikligt även under buken; håret ofta något litet längre på undersidan av svansen samt på baksidan av låren.

Rasbeskrivning för gotlandsstövare

Formulerad av Gotlandsstövareföreningens styrelse 2002.

Rasbeskrivningen följer den disposition, som Svenska Kennelklubbens standardtexter har, men ger en fylligare bild av rasens kännetecken och variationer.

FCI Standard	Rasen ej godkänd av FCI
Ursprungsland	Sverige. År 2002 fanns samtliga kända gotlandsstövare (ca. 130 hundar) i Sverige.
Användningsområde	Gotlandsstövaren är en utpräglad skalldrivande hund som används vid jakt på framför allt hare och räv. Vid jakt i marker där det finns rådjur skall den vara rådjursren. Eftersom rasen har mjukt och vänligt temperament fungerar den även bra som familjehund.
FCI-klass.	Grupp 6, sektion 1.2.
Bakgrund	Gotlandsstövaren är känd som ras på Gotland sedan början av 1800-talet men har sannolikt funnits på ön långt tidigare. Den är en ålderdomlig stövartyp, en lantras som under lång tid har blivit anpassad till den lokala miljön. Rasens tidiga historia är höljid i dunkel men på grund av Gotlands månghundraåriga östliga kontakter kan rasen förmodas ha annan historia än övriga svenska stövarraser. I äldre jaktlitteratur omnämns gotlandsstövarna som jakthundar efter i första hand hare och räv. Rasen omnämns även som apportör vid andjakt i de gotländska träsken och som trädkällare vid fågeljakt.
Helhetsintryck	Gotlandsstövaren är en mindre till medelstor stövare. Storleksvariationen kan vara betydande. Ofta är den påtagligt smäckert byggd, men kraftigare byggda hundar förekommer också. Könsprägeln är inte alltid uttalad och är av underordnad betydelse. Hunden ska ge ett harmoniskt och hårdigt intryck. Rasens proportioner är i sin rastypiska form kvadratisk eller nära kvadratisk (<i>gäller vuxen hund</i>). Ett rastypiskt gotlandsstövarehuvud är tämligen litet och avsmalnande från nosen sett både framifrån och från sidan. Rastypiska öron är mindre och styvare jämfört med övriga svenska stövarrasers. Kraftigare huvud och längre öron kan i regel härledas till inkorsning.
Uppförande och karaktär	Gotlandsstövaren är en livlig och uppmärksam hund med ett mjukt och vänligt temperament. Den är smidig och snabb. Jaktlusten är ofta påfallande stark och gotlandsstövaren kan vara mycket uthållig på jakt. Den får inte visa aggressivitet.
Huvud	Det rastypiska huvudet är mer kort än långt samt avsmalnande mot nosspetsen sett såväl framifrån, ovanifrån som från sidan.
Skallparti	Nackknölen framträder obetydligt.
Stop	Stopet är svagt men tydligt markerat.
Nostryffel	Nostryffeln är svart
Nosparti	Ett rastypiskt nosparti är kortare än huvudskålen. Nosryggen skall vara rak och parallell med hjässlinjen.
Läppar	Läpparna är normalt strama och sluter tätt an mot käkarna.
Käkar/tänder	Rasen har saxbett med välutvecklade tänder.

Kinder	Kinderna är inte framträdande.
Ögon	Ögonen är klara och irisfärgen varierar normalt från ljusbrunt till mörkbrunt, ja nästan svart.
Öron	Öronen är tämligen högt ansatta och höjs något över hjässans plan vid lystring. Rastypiska öron är kortare än avståndet från öronfästets främre kant till hälften av nosryggen. Mest rastypiska öron är halvstyva och trekantiga nertill. Numera har öronen ofta slätt fall, är mer rundade och når till hälften av nosryggen
Hals	Halsen är ofta tämligen kort. Halsen ska dock vara så lång att hunden obehindrat kan spåra med nosen nära marken. Halshuden följer normalt tätt på underlaget.
Rygg	Ryggen är normalt medellång, tämligen rak och stark.
Ländparti	Länden är normalt ganska kort och svagt välvd.
Kors	Korset är vanligen förhållandevis kort och tämligen brant, vilket är rastypiskt. Även bredare, svagt sluttande kors finns.
Bröstkorg	Bröstkorgen når normalt till armbågarna. Rastypiskt är ett brett bröst även på smäckert byggda hundar.
Underlinje	Buken är muskulös och ofta påtagligt uppdragen.
Svans	Svansens utformning varierar något inom rasen. En typ är tämligen smal, även vid svansroten, och förhållandevis lång, medan de flesta har en kortare och kraftigare svans, särskilt mot svansroten. Det är inte ovanligt att svansen är förhållandevis långhårig, särskilt på undersidan. Svansen bärs ofta sabelformigt, men under jakt kan den bäras uppbruten i förhållande till rygglinjen och nästan sticka rakt upp i luften, alternativt rakt bakåt.
Extremiteter	Benen är muskulösa och ändamålsenliga. Vissa gotlandsstövare har påtagligt smala ben och små tassar, vilket är en gammal egenskap inom rasen.
Framställ	Frambenen är normalt raka och parallella, framifrån sett. Frambenen är även ganska raka från sidan sett.
Skulderblad	Skulderna är muskulösa och väl tillbakalagda. Det är inte ovanligt att skulderblads-spetsarna skjuter upp något över rygglinjen
Överarm	Överarmarna är långa och väl vinklade mot skulderbladen.
Armbåge	Armbågarna sluter normalt väl an mot kroppen.
Mellanhand	Mellanhanden är fjädrande och något vinklad mot underarmen.
Framtassar	Tassarna är normalt förhållandevis små, väl slutna och riktade framåt. De är viktigt att de är starka och fjädrande för att hålla under jakt. Pälsen är normalt riklig mellan tår och trampdynor. Det förekommer inom rasvariationen att tassarna är större.
Bakställ	Bakbenen är normalt ganska parallella, bakifrån sett. Viktigt är att rörelserna är smidiga och vägvinnande.
Lår	Låren är förhållandevis kraftiga och muskulösa.
Knäled	Knäleden är normalt välvinklad, men det förekommer att vinkeln inte är så uttalad.
Has	Hasen är välvinklad
Mellanfot	Mellanfoten är ganska lodrät

Baktassar	<p>Även baktassarna är förhållandevis nätta, men individer med större tassar förekommer. I övrigt, se framtassarna.</p> <p>Det är relativt vanligt att valparna föds med sporrar. Sporrar är ej önskvärda och det rekommenderas att dessa opereras bort när valpen är liten.</p>
Rörelser	<p>Rörelserna är lätta och smidiga och är normalt parallella. På grund av det ofta korta och branta korset är steglängden inte alltid så lång, och hunden rör sig då underställt. Gotlandsstövaren är påtagligt snabb. Den rör sig lätt och smidigt i terrängen. Det är rastypiskt att den lätt faller i passgång.</p>
Päls / pälsstruktur	<p>Pälsen består av korta, grova och tätt liggande hår. På huvudet, öronen samt på benens framsidor är håren korta och glatta. På lårens baksidor, samt svansens undersida är håren i regel mer än dubbelt så långa.</p> <p>Pälsen är ändamålsenlig på så sätt att kvistar, taggiga frön och liknande har svårt att få fäste, pälsen håller sig ren trots vistelse ute i jaktmarkerna.</p>
Färg	<p>Färgen varierar från ganska ljust gulbrun via rent brun till djupt rödbrun. Mest rastypiskt är ljust gulbrun färg med vita tecken. Vitt finns normalt på nosen, halsens undersida, på bringan och magen, på svanstippen och på tassarna. Även vita strumpor, vit nackfläck eller vitt halsband och bläs är vanligt. Mera sällan breder de vita tecknen ut sig över halva huvudet. Inslag av enstaka mörka hår på ryggen och svansen kan förekomma, särskilt hos valpar. En mörk fläck på svansens ovansida strax nedanför svansroten kan förekomma.</p>
Storlek/vikt	<p>Gotlandsstövaren varierar påtagligt i storlek. Vikten kan variera från ca 10 kg för en liten tik till ca 26 kg för en storvuxen hane med normalhull.</p>
Mankhöjd	<p>Hanhund; Dokumenterad variation från 46-57 cm. Önskvärd variation 46 - 54 cm. Mankhöjd över 55 cm är ej eftersträvansvärd.</p> <p>Tik; Dokumenterad variation 43-53 cm. Önskvärd variation 42 - 50 cm. Mankhöjd över 51 cm är ej eftersträvansvärd.</p> <p>Eftersom stor variation inom rasen är rastypiskt, kan någon idealhöjd ej anges. Alla mankhöjder inom önskad variation är likvärdiga. Hundens kroppsproportioner ska dock inte avvika från vad som anges i rasbeskrivningen (kvadratisk eller nära kvadratisk). En hund med låg mankhöjd ska således även vara tämligen kort, medan en hund med stor mankhöjd ska vara längre.</p> <p>I den första mönstringen av 21 gotlandsstövare 1990, varierade mankhöjderna för hanhund mellan 48-53 cm och för tik 43-51 cm. De högsta mankhöjderna mättes på flera hundar som var antingen hamiltonkorsningar, eller med påtagligt inslag av hamiltonstövare i stamtavlan, vilka genomsnittligt har högre mankhöjd än gotlandsstövare utan känd inkorsning av hamilton.</p> <p>Enligt flera vittnen var många gotlandsstövare i början av 1900-talet små som smålandsstövare. Angiven önskvärd variation överensstämmer med tillåten variation hos smålandsstövare.</p>
Fel	<p>Varje markant avvikelse från rasbeskrivningen betraktas som otypiskt. Lättare avvikelser är naturliga eftersom en större variation brukar visa sig när man förökar upp en sällsynt ras.</p> <p>Diskvalificerande fel: Otillgänglig. Kraftigt över- eller underbett.</p> <p>Testiklar: Hos hanhundar måste båda testiklarna vara fullt utvecklade och normalt belägna i pungen.</p>

STANDARD FÖR GOTLANDSSTÖVARE

(SKK:s standardkommitté 1995-11-30).

FCI STANDARD: Rasen ej godkänd av FCI.

URSPRUNGLAND: Sverige.

ANVÄNDNINGSSOMRÅDE: Gotlandsstövaren är en skalldrivande hund som används vid jakt på hare och räv. Den jagar som ensamhund. Vid jakt i marker där det finns rådjur skall den vara rådjursren.

FCI-KLASSIFIKATION: Grupp 6, sektion 1.2.

BAKGRUND/ÄNDAMÅL: Den gula gotlandsstövaren har med all sannolikhet sitt ursprung från gula stövare importerade från Tyskland, vilka senare uppblandades med olika svenska stövarraser. Gotlandsstövaren fick sin första standard utarbetad 1920 och från 1921 hade rasen rätt att delta vid Svenska Kennelklubbens utställningar och prov. Fr.o.m. 1929 upphörde gällande standard för gotlandsstövare och den sammanfördes med smålandsstövaren. Sammanläggningen blev kortvarig, redan 1934 beslöts att den gula smålandsstövaren skulle uppgå i hamiltonstövaren. Viss avel fortsatte med gula hundar vilka registrerades som hamiltonstövare där den gula färgen är fel men inte utesluter från registrering. En del av dessa gula hundar förekommer i den moderna gotlandsstövaren vilken sedan 1990 stambokförs i ett interimsregister och har rätt att delta på jaktprov och utställningar.

HELHETSINTRYCK: Gotlandstövaren skall vara torr, ädel och lätt men ändå stark. Den skall vara proportionerligt byggd, något rektangulär.

UPPFÖRANDE/KARAKTÄR:

Gotlandsstövaren skall vara en livlig hund med uppmärksamt temperament.

HUVUD: Huvudet skall vara långsträckt med lätt välvd och måttligt bred hjässa.

Skallparti: Nackknölen får vara endast obetydligt framträdande.

Stop: Stopet skall vara svagt men tydligt markerat.

Nostryffel: Nostryffeln skall vara svart.

Nosparti: Nospartiet skall vara lika långt som avståndet från ögonvrån till nackknölen. Nosryggen skall vara rak och parallell med hjässlinjen.

Läppar: Läpparna skall vara strama och sluta tätt an mot käkarna.

Käkar/tänder: Saxbett. Tänderna skall vara kraftiga och väl utvecklade.

Kinder: Kinderna får inte vara framträdande.

Ögon: Ögonen skall vara klara och helst mörkbruna.

Öron: Öronen skall vara högt ansatta och får vid lystring obetydligt höjas över hjässans plan.

HALS: Halsen skall vara måttligt lång och kraftig samt vackert övergå i kroppen. Halshuden skall tätt följa underlaget.

KROPP: Rygg: Ryggen skall vara medellång och stark.

Ländparti: Länden skall vara svagt välvd.

Kors: Korset skall vara svagt sluttande.

- Bröstkorg: Bröstkorgen skall vara så djup att den når ner till armbågarna. Revbenen skall vara måttligt välvda och de bakre revbenen skall vara förhållandevis långa.
- Underlinje: Buken skall vara muskulös och obetydligt uppdragen.
- Svans: Svansen skall vara ansatt i nästan rak förlängning av rygglinjen och räckta till hasen. Den bör vara kraftigare vid roten och skall bäras rak eller svagt sabelformad. När hunden rör sig skall svansen helst ej bäras över rygglinjen.

EXTREMITETER:

- FRAMSTÄLL:** Frambenen skall framifrån sett vara raka och parallella.
- Skulderblad: Skuldrorna skall vara muskulösa, långa och väl tillbakalagda. De skall sluta väl an mot bröstkorgen. Skulderbladsspetsarna får inte skjuta upp över rygglinjen.
- Överarm: Överarmarna skall vara långa och väl vinklade mot skulderbladen.
- Armbåge: Armbågarna skall sluta väl an mot kroppen.
- Mellanhand: Mellanhanden skall vara fjädrande och endast svagt vinklad mot underarmen.
- Tassar: Tassarna skall vara väl slutna och riktade framåt. De skall vara starka och fjädrande.

- BAKSTÄLL:** Bakbenen skall bakifrån sett vara raka och parallella.

- Lår: Låren skall vara breda och muskulösa.
- Knäled: Knälederna skall vara väl vinklade.
- Has: Haslederna skall vara väl vinklade.
- Mellanfot: Mellanfoten skall vara kort och torr med lodrätt ställning vid stillastående.
- Tassar: Baktassarna som framtassarna. Sporrar är ej önskvärda.

- RÖRELSER:** Rörelserna skall vara parallella med god steglängd.

- PÄLS:** Pälsstruktur: Pälsen skall bestå av kraftigt, grovt och tätt liggande hår. På huvudet, öronen och nedre delen av benen skall håret vara kortare. Underull kan förekomma.
- Färg: Färgen skall vara gulbrun. Vitt bör finnas på nosen, alsens undersida, på bringan, på svanstippen och på tassarna, även vita strumpor kan förekomma. Inslag av enstaka mörka hår på ryggen är tillåtet.

- STORLEK/VIKT:**
- | | | |
|-----------|-----------|--------------------|
| Mankhöjd: | Idealhöjd | Tillåten variation |
| Hanhund | 52 cm | 48 - 56 cm |
| Tik | 48 cm | 44 - 52 cm |

- FEL:** Varje avvikelse från standarden är fel och skall bedömas i förhållande till graden av avvikelse.

- Branta skuldrar och öppen bakkensvinkling
- Brant, kort kors som medför att hunden rör sig underställt och med uppbruten svans
- Kort hals
- Kort bröstkorg

DISKVALIFICERANDE FEL:

- Otillgänglig
- Mankhöjd, som över- eller understiger tillåten variation med mer än 1 cm.
- Kraftigt över- eller underbett.

TESTIKLAR: Hos hanhundar måste båda testiklarna vara fullt utvecklade och normalt belägna i pungen.

Bildmaterial

Raskompendiets fotografier är avsedda att på olika sätt exemplifiera hur gotlandsstövaren kan se ut.

Gotlandsstövare förr i tiden

Utställning av gotlandsstövare den 20 maj 1922 i Visby

Bilden visar sex tikar, vilka samtliga erhöll 1:a pris i öppen klass.

Totalt deltog 33 gotlandsstövare vid utställningen (23 hanar och 10 tikar).

(Ur Svenska Stövarklubbens meddelande X, 1923)



27. »Klinga», 1:sta pris ö. kl.; 29. »Gissa», 1:sta pris ö. kl., 3:dje pris s. kl.; 22. »Laddy», 1:sta pris ö. kl., 2:da pris s. kl.; 25. »Berry», 1:sta pris ö. kl.; 26. »Dolly», 1:sta pris ö. kl., 1:sta pris s. kl., hederspris; 23. »Tussy», 1:sta pris ö. kl.

Utställning av gotlandsstövare den 20 maj 1922 i Visby

Bilden visar 4 hanar. De fick följande omdömen: **Rex**; "Kraftig men väl stor". **Tip**; "Typisk hane". **Pass**; "Väl hopkommen, tät men lätt hane, kroppen fullt typisk, färgen något för mörk och svansen väl kort". **Roy**; "Tilltalande typ, inga direkta fel".

OBS! Osäkert vilken hund som är vilken på bilden.



19. »Rex», 1:sta pris ö. kl.; 1. »Tip», 1:sta pris ö. kl., 3:dje pris s. kl.;
7. »Pass», 1:sta pris ö. kl., 1:sta pris s. kl., hederspris; 18. »Roy», 1:sta
1:sta pris ö. kl., 2:dra pris s. kl.

1850-talet

Bläse i Fleringe, Gotland
okänd hane tillhörande
ingenjör Nilsson, kallad
BläsNisse.

Utsnitt ur större bild som
finns på Bläse
Kalkbruksmuseum



1920 -30 talet

Tip, reg.nr i SKK:s
stambok: SKKS 809 V
Hunden är från Gotland
Ägare: Pehr Bolin.
Bilden finns publicerad i
Pehr Bolins bok:
Hundar jag haft
Gebers förlag 1934



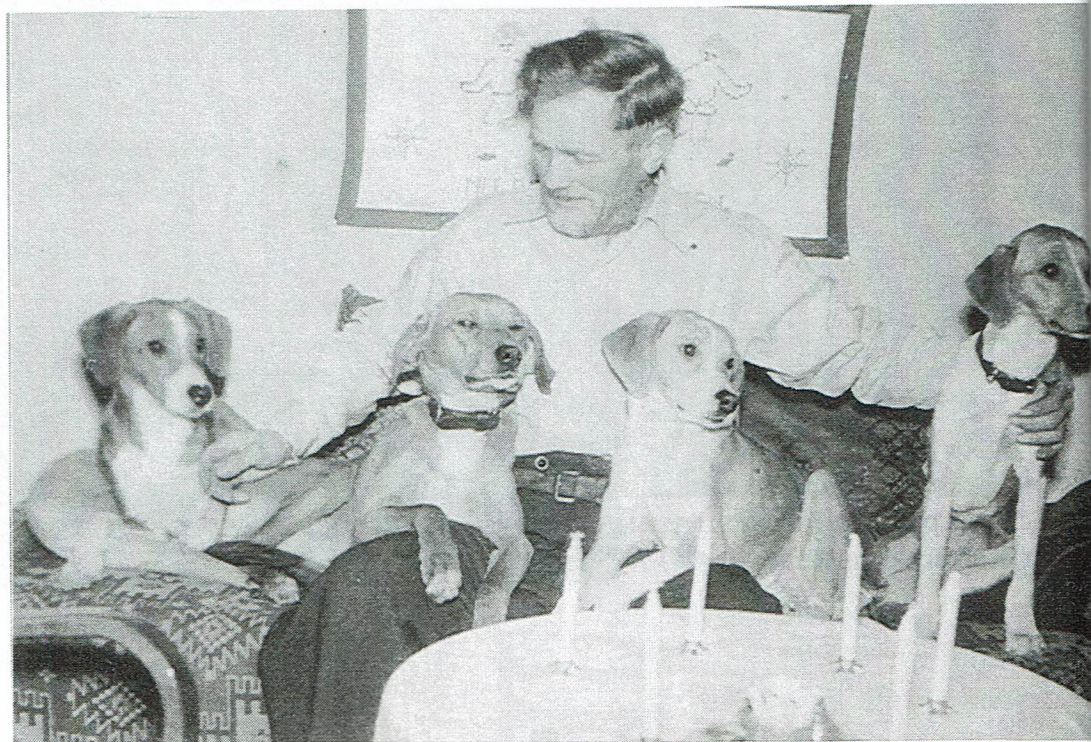
1950-talet

Tikarna **Spana** (till vänster),
ca 2 år, och hennes mor
Klinga (till höger) ca 8 år.
Ägare Arvid Ohlsson
Vallstena socken på
Gotland, ca 1953



1960-talet

William Johanssons
gotlandsstövare i
Akebäcks socken
på Gotland ca 1960
Fr. v. tiken **Kula**,
hanen **Jack** samt
deras två tikvalpar
från två olika kullar



Viktiga hundar i stamtavlan bakom dagens gotlandsstövare

1960-talet

Pia (oreg.) med sin ägare
John Söderlund, Sanda socken
på Gotland. Alla nu levande
gotlandsstövare har Pia i
stamtavlan



Även denna bild
visar
Pia från 1960-talet

1979

Topsy I (oreg.) med
Harriet Söderström.
Ägare Helge Söderström.
Öja socken på Gotland
Tiken ca 9 år gammal.
Finns i stamtavlan hos
alla, nu levande
gotlandsstövare



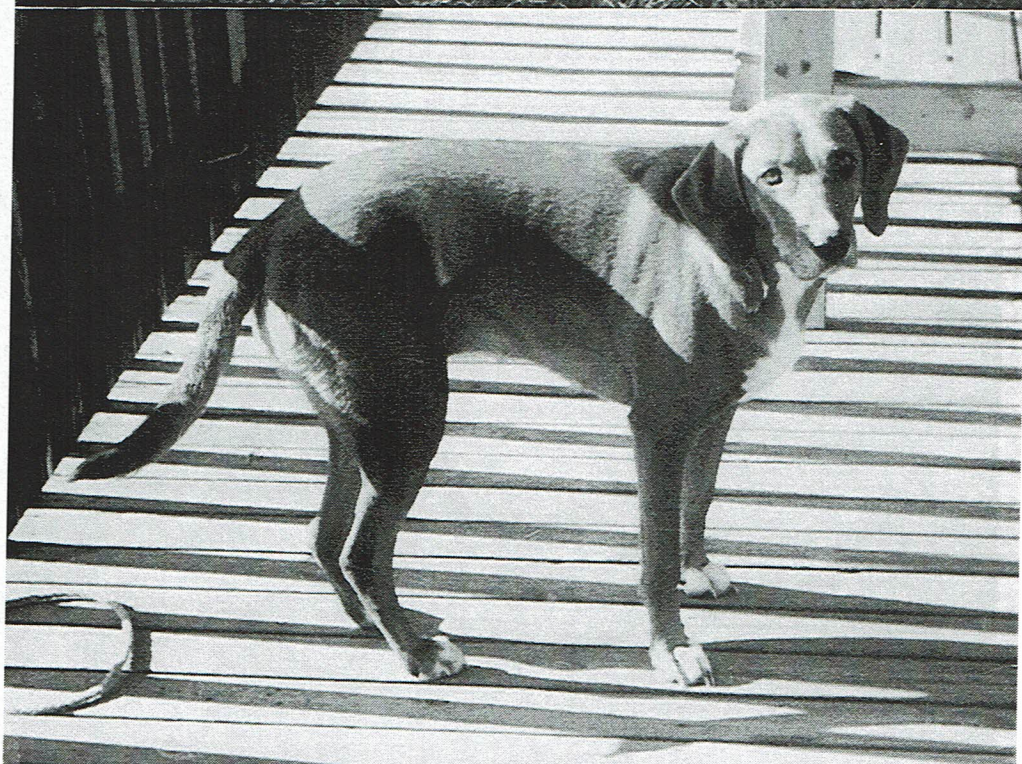
Klinga I, S22850/91
och **Sappo** (oreg.)
vid parning 1983.
Födda 1979 resp. -77.
Båda mankhöjd 47 cm.
Sappos mor var Pia,
se föregående sida.
Dessa hundar finns i
stamtavlan till alla nu
levande gotlandsstövare



Klinga I, S22850/91
17,5 år gammal.
(jfr föregående bild).
I bakgrunden Lucky,
S22857/91, 10 år.



Pan, S53985/84
gul och vit hamiltonstövare,
son till den gula och vita
hamiltonstövaren Stej i
Bodafors och den trefärgade
hamiltontiken Peggy.
Pan föddes 1984. Många av
dagens gotlandsstövare har
Pan i stamtavlan.



Yatsy, S23078/91
född 1986, här med
sin kull 1992,
(far Klang, S23080/91,
född 1990). Ägare
Gunnar och Kerstin
Persson, Romelanda
Yatsy representerar en
egen linje i stamtavlan
och finns nu i stamtavlan
till många gotlandsstövare

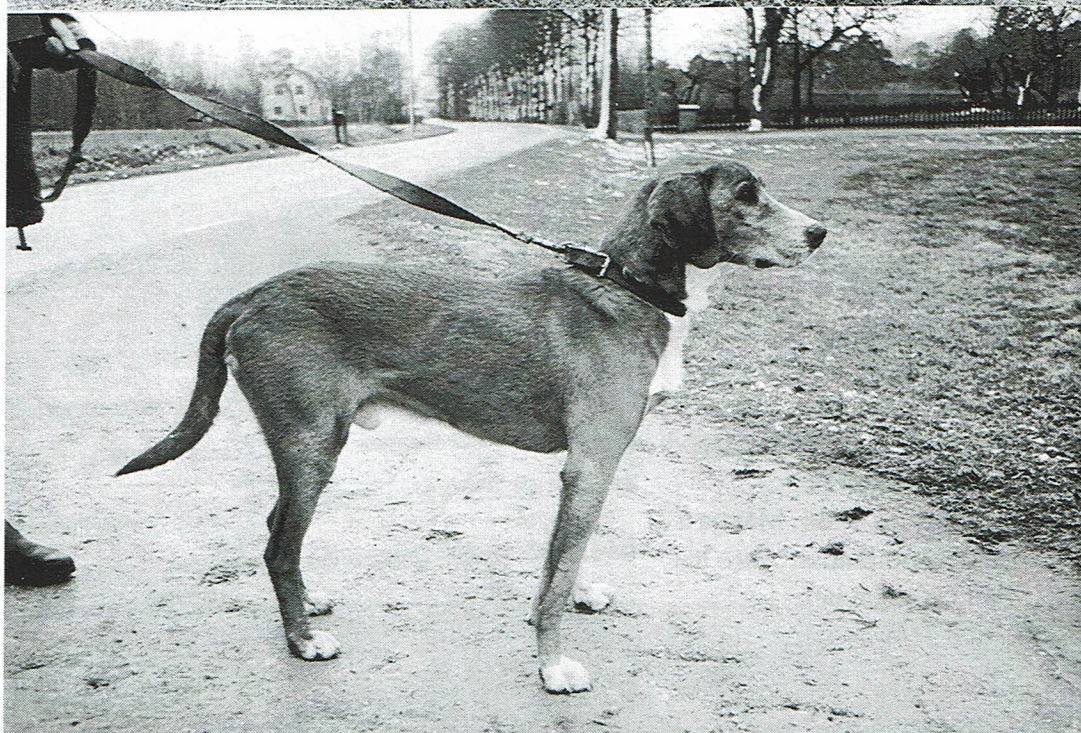


Bilder över rastypiska gotlandsstövare av utmärkt eller mycket god typ

Rastypisk hane
Anskar/King, 11 år
Mankhöjd 51 cm
S-49007/91



Rastypisk hane
Blixten, 12 år
mankhöjd 53 cm
S44232/98



Rastypisk tik
Klinga, 11 år
mankhöjd 47 cm
S22850/91
samt Silva (visar
baken), 7 år
mankhöjd 43 cm
S22860/91
*Lägg märke till
att Silva har svarta
hår på svansen*



Rastypisk tik
Mollie, 5 år
S45642/92
*Lägg märke till
de små tassarna*



Huvudbild
Rastypisk hane
Frippe, 11 år
S23079/91
*Lägg märke till
det trekantiga öret*



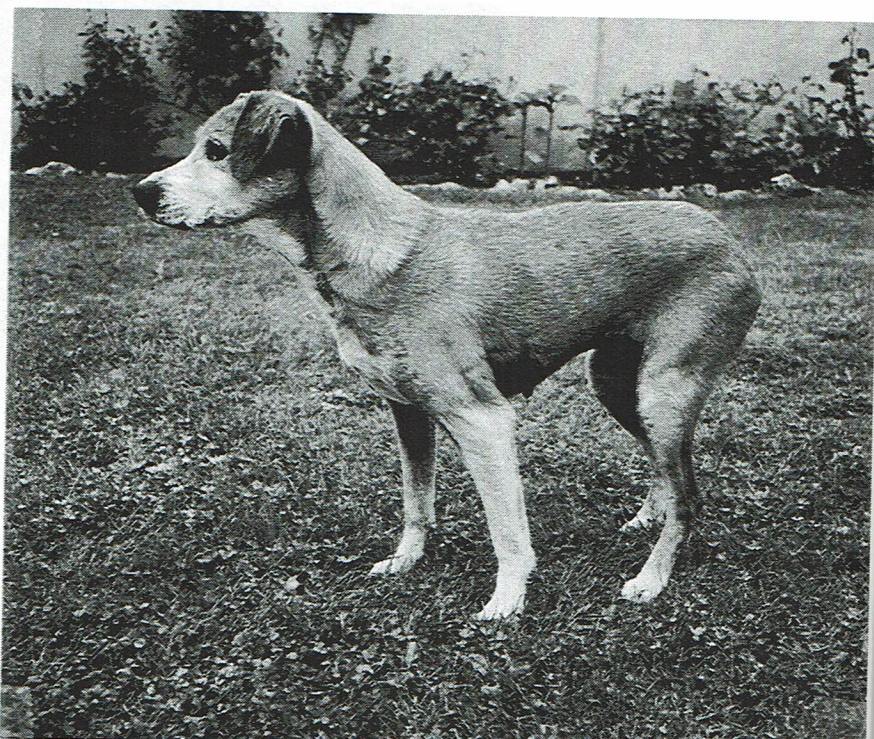
Huvudbild
Rastypisk tik
Stella, 3 år
S11532/97



**Rastypisk
gammal tik**

Senta, 15 år
S22859/91

*Lägg märke till de små,
broskiga öronen*



Unghundar

Ung hane

Harry, 1,5 år
S56775/96

Kroppen ännu ej färdigutvecklad



Ung tik

Sv-01, Sv-02 Kulleröds Lina, 1,2 år
S34939/99. Mankhöjd 50 cm (som vuxen)
Kroppen ännu ej färdigutvecklad.

*Utseendet påverkat av 25 % inkorsad
hygenstövare. Denna tik är den f.n.(2003)
mest meriterade gotlandsstövaren
vid hundutställningar.*



Variation i storlek

Vicke, 2 år, hane
S46849/97
mankhöjd 47 cm
vikt 12 kg (som vuxen)
Gusse, 1 år, hane
S44387/98
mankhöjd 56 cm
vikt 26 kg (som vuxen)



Variation i teckning

Dana / Anna, 1 år
S57213/97
mycket vita tecken,
men väl inom rasram



Avelsplan för gotlandsstövare

(antagen vid Gotlandsstövareföreningens årsmöte den 26 mars 2002)

Målet är att bevara gotlandsstövaren som en frisk, duglig och vänlig jakthund.

Under arbetet ska de rastypiska egenskaperna och rasens genetiska bredd bevaras och en population med betryggande antal individer byggas upp.

I en liten population med få kullar förloras genetisk variation för varje generation. Det är därför viktigt att i tid tillvarata de äldre djurens arvsanlag genom att låta dem få ungar. Man ska därvid sträva efter att använda så många som möjligt av de friska och dugliga hundarna och därför i aveln om möjligt använda äldre djur som inte tidigare fått ungar.

Inget avelsdjur får dominera starkt i populationen och en hane bör inte få fler avkomlingar än en tik. Man bör sträva efter att en tik eller hane inte får mer än tre kullar efter sig. Samma tik bör därvid inte paras med samma hane mer än en gång.

Avelsdjur bör vara jaktprovsmeterade eller ha dokumenterat jaktduglighet på annat sätt och rekommenderas ha varit utställda med minst 2:a som bedömningsresultat. Det rekommenderas vidare att avelsdjur är HD-röntgade och bedömda HD-fria.

Gotlandsstövarepopulationen är liten och alla hundar är mer eller mindre släkt med varandra. Hundar med närmare släktskapsförhållanden än kusin rekommenderas ej till parning.

Som medel i avelsarbetet fungerar Gotlandsstövareföreningen, en rasförening till vilken åtminstone alla ägare till avelsdjur inom rasen bör vara ansluten. Föreningen ska föra register över alla djur, samt dokumentera djurens egenskaper, släktskapsförhållanden, sjukdomar, prestationer och dödsorsaker.

Föreningen ska fördjupa kunskapen om rasens historia samt ge rådgivning, kurser mm samt förmedla kontakt mellan uppfödare bl.a. genom medlemstidningen.

Föreningen har till hjälp ett avelsråd som utses av årsmötet.

Avelsplanen kan vid behov omprövas varje år och ska antas vid föreningens årsmöte.

Färgvariationer hos gotlandsstövare, forts. från sid 2

Färg rödbrun
Chang, 3 år
S10478/94



Färg gråbrun
(av ålder)
Klinga, 17,5 år
S22850/91



